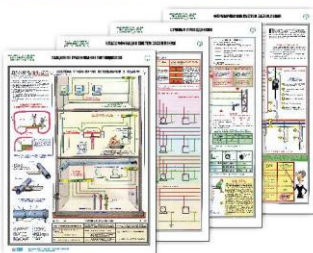


Каталог-презентація



8.1.49 КОМПЛЕКТ ПЛАКАТІВ. ФОРМАТ А2



8.1.52 КОМПЛЕКТ



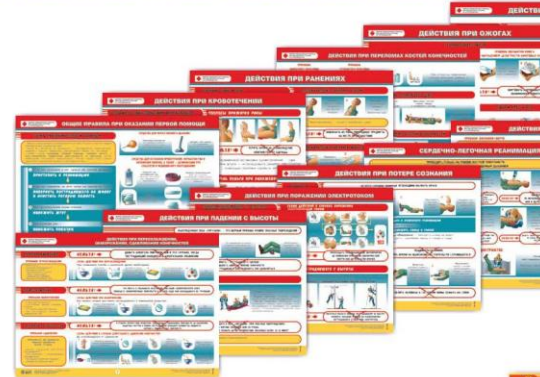
8.1.54 КОМПЛЕКТ ПЛАКАТІВ. ФОРМАТ А2



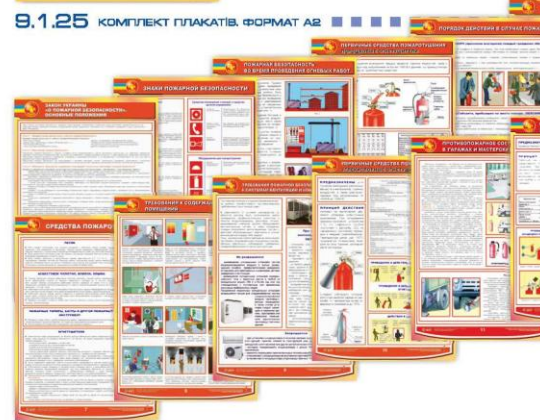
8.1.56 КОМПЛЕКТ



8.1.89 КОМПЛЕКТ ПЛАКАТІВ. ФОРМАТ А2



8.1.25 КОМПЛЕКТ ПЛАКАТІВ. ФОРМАТ А2



8.1.106/1 КОМПЛЕКТ ПЛАКАТІВ. ФОРМАТ А2

ПЛАКАТИ З БЕЗПЕКИ

ЗНАКИ БЕЗПЕКИ

ЗНАКИ ЗАБОРОНИ



ПОПЕРЕДЖУВАЛЬНІ ЗНАКИ



ЗОБОВ'ЯЗУВАЛЬНІ ЗНАКИ



ПРОТИПОЖЕЖНІ ТА РЯТУВАЛЬНІ ЗНАКИ



ПЛАКАТИ З ЕЛЕКТРОБЕЗПЕКИ



ЗНАКИ ДОРОЖНІ (ДСТУ 4100-2002)



НЕСТАНДАРТНІ ЗНАКИ



Центральний офіс:
м. Харків, пров. Театральний, 11/13, к. 518
тел.: (057)714-20-57, (057)714-09-08
e-mail: fortsales@ukrpost.ua

Офіс у м. Києві:
вул. Сакаганського, 110, оф. 5
тел.: (044)229-09-84, факс: (044)234-94-63
e-mail: fort@kv.ukrtel.net

www.fort.kharkiv.com

СТЕНДЫ

ЭЛЕКТРОБЕЗОПАСНОСТЬ

ОПЕРАТИВНОЕ УПРАВЛЕНИЕ И ОРГАНИЗАЦИЯ ПЕРЕКЛЮЧЕНИЙ В ЭЛЕКТРОУСТАНОВКАХ

Независимо от формы собственности и ведомственной принадлежности у потребителя создана система оперативного управления собственным электрохозяйством.



Переключения в электрических схемах РУ подстанций, пунктов и сборных устройств РЗАиТ, ПА, СДТУ должны выполнять оперативные работники, непосредственно обслуживающие эти электроустановки (устройства).

К оперативному обслуживанию электроустановок допускаются работники, знающие оперативные схемы, должностные и эксплуатационные инструкции, инструкции по охране труда, особенности оборудования и прошедшие обучение, дублирование и проверку знаний ПБЭЭП и ПТЭЭП.

Оперативные работники, обслуживающие электроустановки индивидуально, и старшие в смене или бригады, за которыми закреплены электроустановки, должны иметь группу по электробезопасности IV в электроустановках напряжением выше 1000 В и III – в электроустановках напряжением до 1000 В.

Переключения на электрооборудование и в устройствах РЗАиТ, ПА, СДТУ, находящихся в оперативном управлении оперативных работников высшего уровня управления, должны выполняться, находясь в их оперативном ведении – с их согласия и записью в оперативном журнале. В случаях, не терпящих отлагательства (несчастный случай, авария, а также при ликвидации аварии), выполнение переключений на параллельную работу собственных источников энергии с энергетической сетью энергоснабжающей организации допускается только без ведома оперативных работников вышнего уровня управления и записью в оперативном журнале.

Диспетчер, в оперативном управлении которого находится начало переключений обязан проверить режим его работы, убедиться в возможности выполнения переключений, послать диспетчера, в ведении которого это оборудование находится.

Оперативный персонал, по распоряжению которого проводится переключение, несет ответственность за возможность и своевременность их выполнения в данной смене и режиме работы электроустановки, допустимость режимов работы.



Оперативный персонал, по распоряжению которого выполняются переключения, несет ответственность за возможность и своевременность их выполнения в данной смене и режиме работы электроустановки, допустимость режимов работы.

Лица, непосредственно выполняющие операции и контролирующее переключения, несут ответственность за допустимость операций в данной смене и режиме работы оборудования, правильность выбора типового бланка и последовательность операций с коммутационными аппаратами и устройствами РЗА (ПА), своевременность и точность выполнения распоряжений диспетчера.

В случае если распоряжение работника высшего уровня оперативного управления касается подчиненным оперативным работникам ошибочным, они должны немедленно доложить об этом лицу, давшему распоряжение. В случае подтверждения распоряжения подчиненные оперативные работники обязаны выполнять его.

Если возникает сомнение в правильности выполнения переключений, их следует прекратить и проверить последовательность согласно оперативной схеме соединений.

После выполнения задания на переключения необходимо об этом сделать запись в оперативном журнале.

ЭЛЕКТРОБЕЗОПАСНОСТЬ

ВЫПОЛНЕНИЕ ОПЕРАТИВНЫХ ПЕРЕКЛЮЧЕНИЙ В ЭЛЕКТРОУСТАНОВКАХ

Оперативные переключения в электроустановках подразделяются на простые и сложные переключения.



Привлеченный к переключениям работник должен быть ознакомлен с целью и последовательностью операций. В бланк переключений записываются его фамилия, Распоряжение диспетчера, который выполняет переключения в персональной схеме, а также уведомление об их выполнении могут передаваться средствами связи.

Правильность и последовательность лица могут оповестить о правильности и точности выполнения распоряжений диспетчера. Уполномоченный диспетчер переключений не допустит.

Оперативные переключения выполняются с применением электротехнических средств.

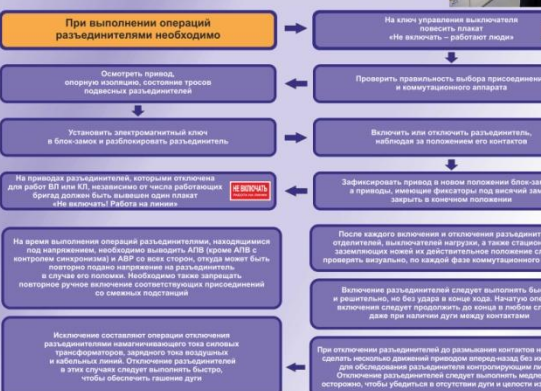


ЭЛЕКТРОБЕЗОПАСНОСТЬ

ПОРЯДОК ВЫПОЛНЕНИЯ ПЕРЕКЛЮЧЕНИЙ ОПЕРАЦИИ РАЗЪЕДИНИТЕЛЯМИ

Выполнение переключений в электроустановках разрешается лицам из оперативного, оперативно-ремонтного и административно-технического персонала, которые имеют право ведения оперативных переговоров и переключений.

Лица, непосредственно выполняющие операции и контролирующее переключения, несут ответственность за допустимость операций в данной смене и режиме работы оборудования, правильность выбора типового бланка и последовательность операций с коммутационными аппаратами и устройствами (РЗА) (ПА), своевременность и точность выполнения распоряжений диспетчера.



Детурный, выполняющий операцию, обязан находиться под защитным козырьком

Допускается отключение и включение разъединителями соответствующего класса напряжения (с неперевышением установленных значений коммутационных токов):

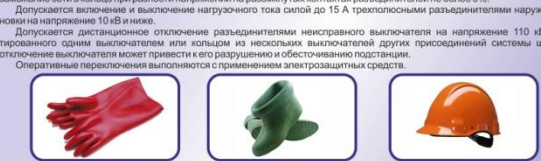
- трансформаторов напряжения, нейтралей силовых трансформаторов на напряжение 110 кВ – 150 кВ;
- размыкающих дугогасящих реакторов на напряжение 6 кВ–35 кВ при отсутствии в сети тока замыкания на землю;
- намагничивающего тока силовых трансформаторов на напряжение 6 кВ–150 кВ;
- силы зарядного тока и тока замыкания на землю воздушных и кабельных линий электропередачи силой до 5 А – для линий напряжением 20 кВ–35 кВ и силой до 30 А – для линий напряжением 10 кВ и ниже;
- зарядного тока системы шин, а также зарядного тока присоединений (электрооборудования), кроме конденсаторных батарей.

В сельских сетях напряжением 6 (10) кВ допускается отключение разъединителями уравнительных токов силой до 70 А и замыкания сети в землю при разности напряжений на разомкнутых контактах разъединителя не более 5%.

Допускается включение и выключение нагрузочного тока силой до 15 А трехполюсными разъединителями наружной установки на напряжение 10 кВ и ниже.

Допускается дистанционное отключение разъединителями неисправного выключателя на напряжение 110 кВ, зашунтированного одним выключателем или колым из нескольких выключателей другой присоединенной системы шин, если отключение выключателя может привести к его разрушению и обесточиванию подстанции.

Оперативные переключения выполняются с применением электротехнических средств.



УГОЛКИ

КУТОЧОК ОХОРОНИ ПРАЦІ

ОХОРОНА ПРАЦІ – ЦЕ СИСТЕМА ПРАВОВИХ, СОЦІАЛЬНО-ЕКОНОМІЧНИХ, ОРГАНІЗАЦІО-ТЕХНІЧНИХ, САНИТАРНО-ГІГІЄНИЧНИХ І ЛІКУВАЛЬНО-ПРОФІЛАКТИЧНИХ ЗАХОДІВ ТА ЗАСОБІВ, СПРЯМОВАНИХ НА ЗБЕРЕЖЕННЯ ЖИТТЯ, ЗДОРОВ'Я І ПРАЦЕЗДАТНОСТІ ЛЮДИНИ У ПРОЦЕСІ ТРУДОВОЇ ДІЯЛЬНОСТІ

ЗАСОБИ ІНДИВІДУАЛЬНОГО ЗАХИСТУ

ЗНАКИ БЕЗПЕКИ

СИСТЕМА ІНСТРУКТАЖІВ

НАДАННЯ ПЕРШОЇ ДОПОМОГИ

Перша допомога – це комплекс заходів, що спрямовані на зупинення розвитку захворювання, зменшення шкоди, запобігання вторинним захворюванням, зняття болю, зняття наслідків травми, зняття небезпечних речовин з тіла потерпілого, зняття небезпечних речовин з тіла потерпілого, зняття небезпечних речовин з тіла потерпілого, зняття небезпечних речовин з тіла потерпілого.

ПОСЛІДОВАТІВІСТЬ ДІЙ ПІД ЧАС НАДАВАННЯ ПЕРШОЇ ДОПОМОГИ

1. Переконайтеся, що місце надання першої допомоги є безпечною для вас і потерпілого. Використовуйте засоби індивідуального захисту, якщо це необхідно.
2. Переконайтеся, що потерпілий не пошкодив собі ще раз. Якщо потерпілий пошкодив собі ще раз, зупиніть надання першої допомоги і викликайте медичну допомогу.
3. Викликайте медичну допомогу. Якщо потерпілий пошкодив собі ще раз, зупиніть надання першої допомоги і викликайте медичну допомогу.

НЕГАЙНО ПОЧИНАЙТЕ ОЖИВЛЯТИ ПОСТРАНДАДОГО, ЯКЩО СУНИВІЛАСЯ, ЖИВИЙ ВІН ЧИ МЕРТВИЙ!

ШВИДКА МЕДИЧНА ДОПОМОГА 103

СHERVONA ZIRKA ІНФОРМАЦІЯ О КАЧЕСТВЕ

Качество – это:

- делать что-либо правильно, даже когда никто не смотрит;
- работать на потребителя;
- не делать брак, не принимать, не передавать.

ВЫПОЛНЕНИЕ ЦЕЛЕЙ
В ОБЛАСТИ КАЧЕСТВА
ПАО «СЕРВОНА ЗИРКА»

РЕЗУЛЬТАТЫ
АВТОРСКОГО НАДЗОРА

РЕЗУЛЬТАТЫ ПРОВЕРКИ
СОБЛЮДЕНИЯ
ТЕХНОЛОГИЧЕСКОЙ
ДИСЦИПЛИНЫ

РЕЗУЛЬТАТЫ ПРОВЕРКИ
ОБОРУДОВАНИЯ
НА ТЕХТОЧНОСТЬ

ВНУТРЕННИЙ БРАК
ПО ПК

РЕКЛАМАЦИИ ОТ ПОТРЕБИТЕЛЕЙ

ОЦЕНКА КАЧЕСТВА ПРОДУКТОВОЙ КОМАНДЫ

Календарик



надає ВИДАВНИЧО-ПОЛІГРАФІЧНІ ПОСЛУГИ:



- ВІСНИКИ
- НАОЧНІ ПОСІБНИКИ
(стенди, плакати)
- МОНОГРАФІЇ
- НАВЧАЛЬНІ ПОСІБНИКИ
- МЕТОДИЧНІ РЕКОМЕНДАЦІЇ
- ПУБЛІЦИСТИКА
- ПРОЗА
- ВІРШІ

**ДРУК
КНИГ**

– професійне верстання
– редагування та коректура тексту

– надання номера ISBN
– розсилання по бібліотеках обов'язкових примірників

ВИДАВНИЧО-ПОЛІГРАФІЧНІ ПОСЛУГИ 2016

Лютий

Пн	Вт	Ср	Чт	Пт	Сб	Нд
1	2	3	4	5	6	7
8	9	10	11	12	13	14
15	16	17	18	19	20	21
22	23	24	25	26	27	28
29						

Березень

Пн	Вт	Ср	Чт	Пт	Сб	Нд
1	2	3	4	5	6	
7	8	9	10	11	12	13
14	15	16	17	18	19	20
21	22	23	24	25	26	27
28	29	30	31			

Квітень

Пн	Вт	Ср	Чт	Пт	Сб	Нд
					1	2
3	4	5	6	7	8	9
10	11	12	13	14	15	16
17	18	19	20	21	22	23
24	25	26	27	28	29	30

Червень

Пн	Вт	Ср	Чт	Пт	Сб	Нд
	1	2	3	4	5	
6	7	8	9	10	11	12
13	14	15	16	17	18	19
20	21	22	23	24	25	26
27	28	29	30			

Липень

Пн	Вт	Ср	Чт	Пт	Сб	Нд
			1	2	3	
4	5	6	7	8	9	10
11	12	13	14	15	16	17
18	19	20	21	22	23	24
25	26	27	28	29	30	31

Серпень

Пн	Вт	Ср	Чт	Пт	Сб	Нд
1	2	3	4	5	6	7
8	9	10	11	12	13	14
15	16	17	18	19	20	21
22	23	24	25	26	27	28
29	30	31				

16	17	18	19	20	21	22
23	24	25	26	27	28	29
30	31					

Вересень

Пн	Вт	Ср	Чт	Пт	Сб	Нд
			1	2	3	4
5	6	7	8	9	10	11
12	13	14	15	16	17	18
19	20	21	22	23	24	25
26	27	28	29	30		

Жовтень

Пн	Вт	Ср	Чт	Пт	Сб	Нд
				1	2	
3	4	5	6	7	8	9
10	11	12	13	14	15	16
17	18	19	20	21	22	23
24	25	26	27	28	29	30
31						

Листопад

Пн	Вт	Ср	Чт	Пт	Сб	Нд
	1	2	3	4	5	6
7	8	9	10	11	12	13
14	15	16	17	18	19	20
21	22	23	24	25	26	27
28	29	30				

Грудень

Пн	Вт	Ср	Чт	Пт	Сб	Нд
			1	2	3	4
5	6	7	8	9	10	11
12	13	14	15	16	17	18
19	20	21	22	23	24	25
26	27	28	29	30	31	



м. Київ (044) 234-94-63
м. Харків (057) 717-42-67

тел. моб.: (050) 441-68-00
тел. моб.: (099) 661-82-13

E-mail: gusak@fort.kharkiv.com
E-mail: zviagina@fort.kharkiv.com

Верстка книги

ВСТУП

Скрізь, де є життя, є й небезпека.
Ральф Уолдо Емерсон

Робота на підприємствах супроводжується небезпеками й шкідливістю виробництва, які за певних обставин можуть привести до аварій, нещасних випадків, травм і професійних захворювань. Крім того, несприятливі наслідки найчастіше пов'язані із так званим людським фактором. Аналіз резонансних аварій показує, що роботодавець не приділяє необхідну увагу питанням промислової безпеки, охорони праці й навколишнього середовища. З цих причин в Україні щорічно гинуть, зазнають травм і стають інвалідами тисячі людей, а підприємства та суспільство в цілому несуть значні матеріальні втрати.

У порівнянні з відносно благополучним періодом (2006–2009 роки), коли проблемам охорони праці в Україні дійсно приділялася підвищена увага, у наступні роки рівень промислової безпеки й охорони праці різко знизився. Цьому сприяв ряд причин. Так, у структурі центральних органів виконавчої влади, що склалася після 2010 р., не виявилось жодного органу, який би мав у своїй назві величезне словосполучення «охорона праці». Увага до умов роботи та турбота про людину праці відійшли на задній план. На охорону праці (відповідно до прийнятих змін до Закону [1]) підприємства стали виділяти на порядок менше засобів. І, аніжачи, наслідана в 2014 р. Кабінетом України тимчасова заборона на перевірки стану охорони праці на підприємствах явно не сприяла підвищенню рівня промислової безпеки й охорони праці.

Про виробничий травматизм в Україні і його динаміку можна судити, наприклад, за оперативними даними Держгірпромнагляду (див. офіційний сайт <http://dsp.gov.ua/>), а також за матеріалами, що регулярно публікуються у журналах «Охорона праці», «Промислова безпека» [2] та ін. У табл. В.1 наведені запозичені із цих джерел дані про виробничий травматизм на підприємствах України за 2010–2014 роки.

3

РОЗДІЛ VI. ОСОБАЛИВОСТІ ЕКСПЛУАТАЦІЇ УСТАТКУВАННЯ ПІДВИЩЕНОЇ НЕБЕЗПЕКИ

*За всяку доручену справу мусить відповідати
одна і тільки одна людина.
Отто фон Бісмарк*
*На помилках вчиться,
Прислів'я*

6.1. Устаткування підвищеної небезпеки

У додатку 21 наведено повний перелік машин, механізмів і установок, які належать до устаткування підвищеної небезпеки, що відповідає наведеному в [1]. Нижче зупинимося на деяких з традиційних* типів такого устаткування.

За станом на 01.01.2009 р. в Україні експлуатувалося 91865 вантажопідіймальних кранів, зареєстрованих в органах Держгірпромнагляду, майже 120 тис. ліфтів, 6358 підйомників, а також близько 130 тис. герметичних пресів (посудин, що працюють під тиском, котлів, трубопроводів) [2]. Крім того, досить багато кранів, підйомників, ліфтів, посудин, що працюють під тиском, з різних причин не реєструються цими органами.

Експлуатація вантажопідіймальних машин і герметичних установок не може бути абсолютно безпечною, тому що під час експлуатації цього устаткування на виробничій заводі існує небезпека. Ризик пов'язаний із можливим падінням вантажу, дією електричного струму, утворенням вибухонебезпечних сумішей, руйнуванням металевих конструкцій унаслідок утоми, розгерметизацією посудин тощо. Рік за роком рівень виробничого травматизму (хоча й змінюється до деякої міри) залишається до-

* Структурність небезпечно експлуатації саме котлів, пароплазів, вантажопідіймальних установок, посудин, що працюють під тиском, покладає початок технічному нагляді й страхуванню (займає фірму Ллойд, засновану в 1688 р.; Указ Петра I від 10. 12. 1719 р. про створення Берг-колегії).

161

НАЦІОНАЛЬНА КОМПІСІЯ ПО ВОПРОСАМ РЕГУЛІРОВАНИЯ
ЕЛЕКТРОЕНЕРГЕТИКИ УКРАЇНИ

ПОСТАНОВЛЕНИЕ

31.07.96

г. Киев

№28

ЗАРЕГИСТРИРОВАНО
в Министерстве юстиции Украины
2 августа 1996 г. под №4117/1442

Об утверждении Правил пользования электрической энергией

С изменениями, внесенными согласно Постановлениям

Нацкомэлектрoэнергетики

от 14 сентября 1999 года №1196,

от 22 сентября 2000 года №998,

от 18 октября 2000 года №1072,

от 20 апреля 2001 года №393,

от 27 сентября 2001 года №393,

от 22 августа 2002 года №928,

от 11 декабря 2002 года №1305,

от 17 октября 2005 года №910,

от 22 ноября 2006 года №1497,

от 25 декабря 2008 года №1444,

от 04 февраля 2010 года №105.

Постановления Национальной комиссии, осуществляющей государственное регулирование в сфере энергетики и коммунальных услуг, от 29 октября 2015 года №2684

Согласно указам Президента Украины от 8 декабря 1994 года №738 (738/94) и от 14 марта 1995 года №213 Национальная комиссия по вопросам регулирования электроэнергетики Украины

ПОСТАНОВЛЯЕТ:

1. Утвердить Правила пользования электрической энергией (прилагается).
2. Внести в действие Правила пользования электрической энергией с 13 августа 1996 года.

Председатель Комиссии

З. Буцьо

3

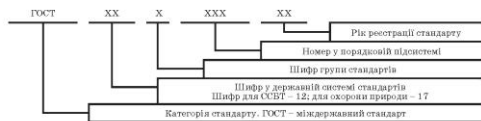


Рис. 1.1. Схема позначення міждержавних стандартів ГОСТ ССБТ



Рис. 1.2. Схема позначення ДПАОП

Таблички на дверь



БУМАЖНЫЕ ПАКЕТЫ

